

СОБРАНИЕ ДЕПУТАТОВ КУВШИНОВСКОГО РАЙОНА
ТВЕРСКОЙ ОБЛАСТИ

РЕШЕНИЕ

14.11.2013

г. Кувшиново

№271

Об установлении ставок платы за единицу объема
лесных ресурсов, цен и нормативов затрат на выращивание,
уход и восстановление деревьев и кустарников

В соответствии со ст.84 Лесного кодекса Российской Федерации, пунктом 10 ст. 3 Федерального закона № 137-ФЗ «О введении в действие Земельного кодекса РФ», ст. 261 «Гражданского кодекса РФ» Собрание депутатов Кувшиновского района,

РЕШИЛО :

1. Установить ставки платы за единицу объема древесины по лесным участкам, находящимся в муниципальной собственности, равным ставкам, утвержденным постановлением Правительства Российской Федерации от 22.05.2007 № 310 «О ставках платы за единицу объема лесных ресурсов и ставках платы за единицу площади лесного участка, находящегося в федеральной собственности» для Тверской области с учетом их индексации. Применять коэффициенты к ставкам платы за единицу объема древесины установленные законом о федеральном бюджете.
2. Установить цены и нормативы затрат на выращивание, уход и восстановление деревьев и кустарников в соответствии с «Методикой исчисления размера вреда, причиненного лесам, в том числе лесным насаждениям ИЛИ не отнесенным к лесным насаждениям деревьям, кустарникам и лианам вследствие нарушения лесного законодательства», утвержденной Постановлением Правительства РФ от 08.05. 2007 № 273 « Об исчислении размера, причиненного лесам вследствие нарушения лесного законодательства».
3. Настоящее решение вступает в силу с момента его опубликования, подлежит опубликованию в общественно-политической газете «Знамя» и размещению на официальном сайте администраций Кувшиновского района.

Врио главы МО «Кувшиновский район»

«____/____/____»

Д.В. Новоселов

Ставки
платы за единицу объема древесины лесных насаждений
*** (о с н о в н ы е породы)**

Породы лесных насаждений	Разряды такс	Расстояние вывозки, км	Ставка платы, рублей за 1 Плотный куб. м			
			делозая древесина без коры -			дровяная древесина (в коре)
			1 крупная	1 средняя	1 мелкая	

Новгородский лесотаксовый район

Сосна	1	до 10	179,08	122,94	61,74	4,86
	2	10,1 -	156,42	111,78	55,44	4,68
	3	25,1 - 40	133,02	94,68	47,88	3,24
	4	40,1 - 60	101,52	72,54	36,72	2,88
	5	60,1 - 80	78,12	55,44	27,9	2,7
		80,1 - 100	62,46	44,64	22,68	2,34
		100,1 и более	46,98	33,48	16,38	1,98
Кедр	1	до 10	206,64	147,24	73,62	5,58
	2	10,1 - 25	187,56	133,74	66,96	5,58
	3	25,1 - 40	159,66	113,94	57,24	4,68
	4	40,1 - 60	121,86	87,10	43,74	3,24
	5	60,1 - 80	93,96	66,96	33,48	2,34
	6	80,1 - 100	74,88	53,	26,64	2,34
	7	100,1 и более	55,44	40,14	20,34	1,62
Лиственница"	1	до 10	137,7	98,64	49,32	4,68
	2	10,1 - 25	125,1	89,28	44,64	3,24
	3	25,1 - 40	106,2	75,96	38,16	3,24
	4	40,1 - 60	81,54	57,78	28,98	2,34
	5	60,1 - 80	62,46	44,64	22,68	2,34
	6	80,1 - 100	50,22	35,82	18	1,62
	7	100,1 и более	38,16	26,64	13,5	1,26
Ель <4>, пихта	1	до 10	155,16	110,34	55,44	4,68
	2	10,1 - 25	140,58	100,26	50,22	4,32
	3	25,1 - 40	119,52	86,	42,3	3,96
	4	40,1 - 60	91,62	65,7	32,22	3,6
	5	60,1 - 80	70,38	50,22	25,56	3,24
	6	80,1 - 100	55,44	40,14	20,34	1,98
		100,1 и более	42,	30,24	15,84	1,62
Дуб, ясень, клен	1	до 10	645,	461,34	231,3	19,8
	2	10,1 - 25	566,44	418,5	209,34	17,46
	3	25,1 - 40	499,14	357,84	178,38	13,86
	4	40,1 - 60	383,04	273,6	136,98	11,52
	5	60,1 - 80	293,4	209,34	105,84	8,28
	6	80,1 - 100	234,54	167,94	84,06	5,94
	7	100,1 и более	176,04	125,46	64,44	5,94
Береза	1	до 10	86,04	61,74	31,14	5,58
	2	10,1 - 25	78,12	55,44	27,9	4,86

	3	25,1 - 40	66,96	47,88	23,4	4,68
	4	40,1 - 60	51,66	36,72	18	3,96
	5	60,1 - 80	39,06	27,9	14,76	2,88
	6	80,1 - 100	31,14	22,68	11,16	2,34
	7	100,1 и более	23,4	16,38	8,82	1,26
Ольха черная,	1	до 10	51,66	36,72	18,72	3,96
граб, ильм,	2	10,1 - 25	46,98	33,48	16,38	3,6
липа	3	25,1 - 40	40,14	28,98	14,76	3,24
	4	40,1 - 60	30,24	22,68	11,16	2,88
	5	60,1 - 80	23,4	16,38	8,82	2,7
	6	80,1 - 100	18,72	13,5	6,84	2,34
	7	100,1 и более	14,76	10,26	5,58	1,98
Осина, ольха	1	до 10	16,38	12,42	6,84	2,34
белая, тополь	2	10,1 - 25	15,84	11,16	5,58	1,98
	3	25,1 - 40	13,5	10,26	4,68	1,62
	4	40,1 - 60	10,26	7,92	3,24	1,26
	5	60,1 - 80	7,92	5,58	3,24	0,9
	6	80,1 - 100	6,84	4,68	2,34	0,72
	7	100,1 и более	4,68	3,24	2,34	0,36

ПРАВИТЕЛЬСТВО РОССИЙСКОЙ ФЕДЕРАЦИИ

ПОСТАНОВЛЕНИЕ
от 8 мая 2007 г. N 273

ОБ ИСЧИСЛЕНИИ РАЗМЕРА ВРЕДА, ПРИЧИНЕННОГО ЛЕСАМ
ВСЛЕДСТВИЕ НАРУШЕНИЯ ЛЕСНОГО ЗАКОНОДАТЕЛЬСТВА

(в ред. Постановления Правительства РФ от 26.11.2007 N 806)

В соответствии со статьей 100 Лесного кодекса Российской Федерации и статьей 250 Уголовного кодекса Российской Федерации Правительство Российской Федерации постановляет:

1. Утвердить:

таксы для исчисления размера ущерба, причиненного лесным насаждениям или не отнесенным к лесным насаждениям деревьям, кустарникам и лианам вследствие нарушения лесного законодательства, заготовка древесины которых допускается, согласно приложению N 1;

таксы для исчисления размера ущерба, причиненного деревьям и кустарникам, заготовка древесины которых не допускается, согласно приложению N 2;

методику исчисления размера вреда, причиненного лесам, в том числе лесным насаждениям, или не отнесенным к лесным насаждениям деревьям, кустарникам и лианам вследствие нарушения лесного законодательства, согласно приложению N 3;

(в ред. Постановления Правительства РФ от 26.11.2007 N 806)

таксы для исчисления размера ущерба, причиненного лесам вследствие нарушения лесного законодательства, за исключением ущерба, причиненного лесным насаждениям или не отнесенным клееным насаждениям деревьям, кустарникам и лианам, согласно приложению N 4. (абзац введен Постановлением Правительства РФ от 26.11.2007 N 806)

2. Министерству природных ресурсов Российской Федерации до 1 июля 2007 г. представить в установленном порядке в Правительство Российской Федерации предложения, касающиеся такс для исчисления размера ущерба и методики исчисления размера вреда в случаях причинения вреда лесам, не предусмотренных пунктом 1 настоящего Постановления.

3. Признать утратившим силу Постановление Правительства Российской Федерации от 21 мая 2001 г. N 388 "Об утверждении такс для исчисления размера взысканий за ущерб, причиненный лесному фонду и не входящим в лесной фонд лесам нарушением лесного законодательства Российской Федерации" (Собрание законодательства Российской Федерации, 2001, N 22, ст. 2236).

Председатель Правительства
Российской Федерации
М. ФРАДКОВ

Приложение N 1
к Постановлению Правительства
Российской Федерации
от 8 мая 2007 г. N 273

ТАКСЫ
ДЛЯ ИСЧИСЛЕНИЯ РАЗМЕРА УЩЕРБА,
ПРИЧИНЕННОГО ЛЕСНЫМ НАСАЖДЕНИЯМ ИЛИ НЕ ОТНЕСЕННЫМ
К ЛЕСНЫМ НАСАЖДЕНИЯМ ДЕРЕВЬЯМ, КУСТАРНИКАМ И ЛИАНАМ
ВСЛЕДСТВИЕ НАРУШЕНИЯ ЛЕСНОГО ЗАКОНОДАТЕЛЬСТВА,

ЗАГОТОВКА ДРЕВЕСИНЫ КОТОРЫХ ДОПУСКАЕТСЯ

(в ред. Постановления Правительства РФ от 26.11.2007 N 806)

Вид нарушения	Размер ущерба
I. Таксы для исчисления размера ущерба, причиненного лесным насаждениям	
1. Незаконные рубка, выкапывание, уничтожение или повреждение до степени прекращения роста следующих деревьев, кустарников и лиан:	
деревья хвойных пород с диаметром ствола 12 см и более и деревья лиственных пород с диаметром ствола 16 см и более	50-кратная стоимость древесины деревьев хвойных пород с диаметром ствола 12 см и более и деревьев лиственных пород с диаметром ствола 16 см и более, исчисленная по ставкам платы за единицу объема лесных ресурсов
деревья хвойных пород, не достигшие диаметра ствола 12 см, и деревья, лиственных пород, не достигшие диаметра ствола 16 см	50-кратная стоимость древесины деревьев хвойных пород с диаметром ствола 12 см и деревьев лиственных пород с диаметром ствзла 16 см, исчисленная по ставкам платы за единицу объема лесных ресурсов
(в ред. Постановление Правитель	
каждый куст хвойных пород	10-кратная стоимость древесины 1 дреза с диаметром ствола 16 см основной лесообразующей хвойной породы в субъекте Российской Федерации, исчисленная по наибольшей ставке платы за единицу объема лесных ресурсов
каждый куст и каждая лиана лиственных пород	1С-кратная стоимость древесины 1 дерева с диаметром ствола 20 см основной лесообразующей лиственной породы в субъекте Российской Федерации, исчисленная по наибольшей ставке платы за единицу объема лесных ресурсов
2. Повреждение, не влекущее прекращения роста следующих деревьев, кустарников и лиан:	
деревья хвойных порол с диаметром ствола 12 см и более и деревья лиственных пород с диаметром ствола 16 см "и более	10-кратная стоимость древесины деревьев хвойных пород с диаметром ствола 12 см и более и деревьев лиственных пород с диаметром ствола 16 см и более, исчисленная по ставкам платы за единицу объема лесных'ресурсов

<p>деревья хвойных пород, не достигшие диаметра ствола 12 см, и деревья лиственных пород, не достигшие диаметра ствола 16 см</p>	<p>10-кратная стоимость древесины деревьев хвойных пород с диаметром ствола 12 см и деревьев лиственных пород с диаметром ствола 15 см, исчисленная по ставкам платы за единицу объема лесных ресурсов</p>
<p>(в ред. Постановления Правительства РФ от 26.11.2007 N 806)</p>	
<p>каждый куст хвойны:-: пород</p>	<p>10-кратная стоимость древесины 1 дерева с диаметром ствола 12 см основной хвойной лесообразующей породы в субъекте Российской Федерации, исчисленная по наибольшей ставке платы за единицу объема лесных ресурсов</p>
<p>каждый куст лиственных пород и каждая лиана</p>	<p>10-кратная стоимость древесины 1 дерева с диаметром ствола 16 см основной лиственной лесообразующей породы в субъекте Российской Федерации, исчисленная по наибольшей ставке платы за единицу объема лесных ресурсов</p>
<p>3. Незаконная рубка сухостойных деревьев, присвоение (хищение) древесины буреломных, ветровальных деревьев</p>	<p>стоимость сухостойной, буреломной и ветровальной древесины, исчисленная по ставкам платы за единицу объема лесных ресурсов</p>
<p>4. Уничтожение или повреждение семян либо саженцев в лесных питомниках</p>	<p>5-кратный размер затрат, связанных с выращиванием семян и саженцев до возраста уничтоженных или поврежденных семян либо саженцев, - за каждый уничтоженный или поврежденный сеянец или саженец</p>
<p>5. Уничтожение или повреждение лесных культур, лесосеменных и маточных плантаций, молодняка естественного происхождения и подроста</p>	<p>5-кратный размер затрат, связанных с созданием лесных культур, молодняка естественного происхождения и подроста до возраста уничтоженных или поврежденных лесных культур (лесные насаждения, созданные посевом или посадкой), молодняка естественного происхождения и подроста, - за каждый гектар уничтоженных или поврежденных лесных культур, молодняка естественного происхождения и подроста в возрасте до 10 лет</p>
	<p>7-кратный размер затрат, связанных с созданием лесосеменных и маточных плантаций до возраста уничтоженных или поврежденных лесосеменных и маточных плантаций, - за каждый гектар уничтоженных или поврежденных</p>

лесосеменных и маточных
 плантаций в возрасте до 10 лет
 в размере стоимости,
 установленной в соответствии с
 л. 1-й и 2-й настоящего
 приложения, - за уничтожение или
 повреждение лесных культур,
 лесосеменных и маточных
 плантаций, молодняка
 естественного происхождения и
 подроста в возрасте свыше 10 лет

II. Таксы для исчисления размера ущерба; причиненного не
 отнесенным к лесным насаждениям деревьям, кустарникам и лианам

Уничтожение или повреждение деревьев, кустарников и лиан., не отнесенных к лесным насаждениям с-кратный размер затрат, связанных с выращиванием деревьев, кустарников и лиан до возраста уничтоженных или поврежденных дерева, кустарника, лианы, - за каждые уничтоженные

кустарник, лиану
 (в ред. П Правительства РФ от 26.11.2007 N 806)

Приложение N 2
 к Постановлению Правительства
 Российской Федерации
 от 8 мая 2007 г. N 273

ТАКСЫ
 ДЛЯ ИСЧИСЛЕНИЯ РАЗМЕРА УЩЕРБА,
 ПРИЧИНЕННОГО ДЕРЕВЬЯМ И КУСТАРНИКАМ, ЗАГОТОВКА
 ДРЕВЕСИНЫ КОТОРЫХ НЕ ДОПУСКАЕТСЯ <*>

<*> Постановление Правительства Российской Федерации от 15 марта 2007 г. N 162 "Об утверждении перечня видов (пород) деревьев и кустарников, заготовка древесины которых не допускается" (Собрание законодательства Российской Федерации, 2007, N 13, ст. 1580).

Субъект Российской Федерации	Таксы за единицу объема уничтоженных, поврежденных или срубленных деревьев, рублей/куб. м	Таксы за 1 уничтоженный, поврежденный или срубленный кустарник, рублей
	при незаконной рубке, уничтожении или повреждении до степени прекращения роста деревьев	при незаконной рубке, уничтожении или повреждении до степени прекращения роста кустарников
	при повреждении, не влекущем прекращения роста деревьев	при повреждении, не влекущем прекращения роста кустарников

Калужская область	65 52	1310,4	2 2 2,8	104,8
Камчатская область'	3 690		12 5,5	5 9
Кемеровская область	7393			118,4
Кировская область	4 82 4			77,2
Костромская область	4824	964,8	164	77,2
Курганская область	574 2	114 8,4		91,9
Курская область	12 00 0	2 4 00	4 08	192
Ленинградская область и г. Санкт-Петербург	15812		537,6	253
Липецкая область	12000		408	192
Магаданская область	52 98	10 5 9,6	180,1	
Московская область и г. Москва	18555		62 9	
Мурманская область		2 2 0 6,8	33 5, 2	17 6,5
Нижегородская область	1112'	2224,8	378, 2	178
Новгородская область		12 2 4,6	209,9	98, 8
Новосибирская область		10 62	18 0, 5	85
Омская область		954	162,2	76,3
Оренбургская область		2 4 2 0		193, 6
Орловская область	6570		2 2 8, 4	105, 1
Пензенская область	12582	2516,4	427,8	201, 3
Псковская область	12284	2 4 5 8,8	418	19 6,7
Ростовская область	14 562	2912,4	4 9 5,1	233
Рязанская область	9864	197 2,8	335,4	157 8
Самарская область	12582	3 51 6, 4	4 2 7,8	201, 3
Саратовская область	12582	2 516, 4	427, 8	201, 3
Сахалинская область	7686		261,3	123
Свердловская область	6238		212,1	99, 8
Смоленская область		1310,4	222, 8	104, 8
Тамбовская область		2 4 00	408	192
Тверская область			2 0 9,9	98, 8
Томская область	4 558		155	72, 9
Тульская область	657 0		223, 4	105, 1
Тюменская область	4320	864	14 6,9	69, 1
Ульяновская область	12582	2516,4	42 7,8	201, 3
Челябинская область			19 5,2	91, 9
Читинская область		576	с т с	4 6,1
Ярославская область		982, 8	167,1	7 8, 6
Еврейская "автономная обласо	/038	1402,6	2 3 9,3	112, 6
Агинский Бурятекий автономный округ	1830		97', 3	46,1

Республика Алтай	8244	1 64 8,8	280,3	131,9
Республика Башкортостан	8 ЮС	1 620	21'5,4	129,6
Республика Бурятия	3280	656	111,5	52,5
Республика Дагестан	14562	2912,4	495,1	233
Республика Ингушетия	14562	2912,4	495,1	233
Кабардино-Балкарская Республика	14562	2912,4	445,1	233
Республика Калмыкия	14562	2912,4	495,1	233
Карачаево-Черкесская Республика	14562	2912,4	495,1	233
Республика Карелия	12348	24 69,6	4 19,8	197,6
Республика Коми	5190	1038	17 6,5	33
Республика Марий Эл	10382	2156,4	366,6	172,5
Республика Мордовия	10782	215 6,4	366,6	172,5
Республика Саха (Якутия)	2050	4 10	6 9,7	32,8
Республика Северная Осетия - Алания	14562	2912,4	495,1	233
Республика Татарстан	10782	2 156,4	366,6	172,5
Республика Тыва	4110	822	139,7	65,8
Удмуртская Республика	856С	1712	2 91	137
Республика Хакасия	7380	147 6	2 50,9	118,1
Чеченская Республика	14562	2912,4	495,1	233
Чувашская Республика	11124	2224,8	378,2	178
Алтайский край	8244	1648,8	280,3	131,9
Краснодарский край	14562	2^12,4	495,1	233
Красноярский край	4110	822	139,7	65,8
Пермский край	5320	1064	180,9	85,1
Приморский край	8356	1771,2	301,1	141,7
Ставропольский край	14562	2912,4	495,1	233
Хабаровский край	7038	14 0", 6	23 9,3	1 12,6
Амурская область	6642	1328,4	225,8	106,3
Архангельская область	8172	1634,4	277,8	130,8
Астраханская область	14562	2912,4	495,1	233
Белгородская область	12000	2400	408	192
Брянская область	6552	1310,4	222,8	104,8
Владимирская область	3864	1972,8	335,4	157,8
Волгоградская область	14562	.. 2912,4	495,1	233
Вологодская область	4536	907,2	154,2	72,6
Воронежская область	12474	2494,8	424,1	199,6
Ивановская область	4914	982,8	167,1	78,6
Иркутская область	4110	822	139,7	65,8
Калининградская область	1.3600	2720	• 462,4	217,6

Корякский автономный округ	3 690	738	125,5	59
Ненецкий автономный округ	5 390	1 038	176,5	83
Усть-Ордынский Бурятский автономный округ	4 110	822	139,7	65,8
Ханты-Мансийский автономный округ - Югра	7 440	1 488	253	119
Чукотский автономный округ	5 298	1 059,6	180,1	84,8
Ямало-Ненецкий автономный округ	5 150	1 038	176,5	83

↔ С 1 июля 2007 г. - Камчатский край.

Приложение N 3
к Постановлению Правительства
Российской Федерации
от 8 мая 2007 г. N 273

**МЕТОДИКА
ИСЧИСЛЕНИЯ РАЗМЕРА ВРЕДА, ПРИЧИНЕННОГО ЛЕСАМ,
В ТОМ ЧИСЛЕ ЛЕСНЫМ НАСАЖДЕНИЯМ, ИЛИ НЕ ОТНЕСЕННЫМ
К ЛЕСНЫМ НАСАЖДЕНИЯМ ДЕРЕВЬЯМ, КУСТАРНИКАМ И ЛИАНАМ
ВСЛЕДСТВИЕ НАРУШЕНИЯ ЛЕСНОГО ЗАКОНОДАТЕЛЬСТВА**

(в ред. Постановления Правительства РФ от 26.11.2007 N 806)

1. В соответствии с настоящей методикой определяется размер вреда, причиненного лесам, в том числе лесным насаждениям, или не отнесенным к лесным насаждениям деревьям, кустарникам и лианам вследствие нарушения лесного законодательства, и представляющего собой ущерб и упущенную выгоду.

(в ред. Постановления Правительства РФ от 26.11.2007 N 806)

Под упущенной выгодой понимаются не полученные в результате нарушения лесного законодательства доходы от использования лесов.

2. Размер ущерба определяется в соответствии с таксами для исчисления размера ущерба, причиненного лесным насаждениям или не отнесенным к лесным насаждениям деревьям, кустарникам и лианам вследствие нарушения лесного законодательства, заготовка древесины которых допускается, таксами для исчисления размера ущерба, причиненного деревьям и кустарникам, заготовка древесины которых не допускается, и таксами для исчисления размера ущерба, причиненного лесам вследствие нарушения лесного законодательства, за исключением ущерба, причиненного лесным насаждениям или не отнесенным к лесным насаждениям деревьям, кустарникам и лианам (далее - таксы).

(п. 2 в ред. Постановления Правительства РФ от 26.11.2007 N 806)

3. При причинении вреда лесам, в том числе лесным насаждениям, или не отнесенным к лесным насаждениям деревьям, кустарникам и лианам вследствие воздействия сточных вод, химических, радиоактивных и других вредных веществ, отходов производства и потребления, ввода в эксплуатацию производственных объектов без устройств, предотвращающих вредное воздействие, лесных пожаров, возникших в результате поджога или небрежного обращения с

огнем, в состав ущерба включаются расходы, связанные с приведением соответствующей территории в состояние, пригодное для дальнейшего использования, а также расходы, связанные с тушением лесных пожаров.

(в ред. Постановления Правительства РФ от 26.11.2007 N 806)

4. В случае если в соответствии с таксами размер ущерба исчисляется исходя из размера затрат, связанных с выращиванием сеянцев и саженцев, созданием лесных культур, лесосеменных и маточных плантаций, молодняка естественного происхождения и подроста, очисткой территории и приведением ее в состояние, пригодное для дальнейшего использования, изготовлением и установкой лесоустроительных и лесохозяйственных знаков, устранением повреждений лесной дороги или дороги противопожарного назначения, применяются действующие на момент совершения правонарушения установленные уполномоченными органами исполнительной власти цены и нормативы затрат, которые непосредственно связаны с выращиванием сеянцев и саженцев, созданием лесных культур, лесосеменных и маточных плантаций, молодняка естественного происхождения и подроста, а также с уходом за ними до возраста уничтоженных или поврежденных, очисткой территории и приведением ее в состояние, пригодное для дальнейшего использования, изготовлением и установкой лесоустроительных и лесохозяйственных знаков, устранением повреждений лесной дороги или дороги противопожарного назначения.

(п. 4 в ред. Постановления Правительства РФ от 26.11.2007 N 806)

5. В случае если в соответствии с таксами размер ущерба исчисляется исходя из ставок платы за единицу объема лесных ресурсов, применяются ставки платы, установленные Правительством Российской Федерации, органами государственной власти субъектов Российской Федерации, органами местного самоуправления в пределах их полномочий, определенных в соответствии со статьями 81 - 84 Лесного кодекса Российской Федерации в отношении вывозки древесины на расстояние до 10 км.

6. При исчислении стоимости древесины разделение ее на деловую и дровяную не производится. В этом случае применяется ставка платы, установленная в отношении деловой древесины средней крупности.

Для определения объема уничтоженных, поврежденных или срубленных деревьев, кустарников и лиан на площади более 1 гектара используются материалы лесоустройства.

7. Диаметр ствола деревьев при исчислении размера ущерба измеряется на высоте 1,3 метра.

8. Размер ущерба исчисляется с точностью до 1 рубля.

9. Размер ущерба, исчисленный в соответствии с таксами, увеличивается:

в 2 раза, если нарушение лесного законодательства совершено в защитных лесах (за исключением особо охраняемых природных территорий) и на особо защитных участках эксплуатационных лесов;

(в ред. Постановления Правительства РФ от 26.11.2007 N 806)

в 3 раза, если нарушение лесного законодательства совершено на особо защитных участках защитных лесов (за исключением особо охраняемых природных территорий);

(в ред. Постановления Правительства РФ от 26.11.2007 N 806)

в 5 раз, если нарушение лесного законодательства совершено на особо охраняемых природных территориях;

(абзац введен Постановлением Правительства РФ от 26.11.2007 N 806)

в 10 раз, если осуществлены заготовка пищевых лесных ресурсов или сбор лекарственных растений, виды которых занесены в Красную книгу Российской Федерации и (или) красные книги субъектов Российской Федерации.

(абзац введен Постановлением Правительства РФ от 26.11.2007 N 806)

10. Размер ущерба, исчисленный в соответствии с таксами, указанными в приложении *Б1* 1 к Постановлению Правительства Российской Федерации от 8 мая 2007 г. N 273, увеличивается в 2 • раза в случае незаконных рубки, уничтожения или повреждения деревьев и кустарников хвойных пород, осуществляемых в декабре - январе.

11. Утратил силу. - Постановление Правительства РФ от 26.11.2007 N 806.

12. Размер ущерба, причиненного деревьям (кустарникам), заготовка древесины которых не

допускается в соответствии с Постановлением Правительства Российской Федерации от 15 марта 2007 г. N 162 "Об утверждении перечня видов (пород) деревьев и кустарников, заготовка древесины которых не допускается" (Собрание законодательства Российской Федерации, 2007, N 13, ст. 1580), исчисляется как произведение такс, указанных в приложении N 2 к Постановлению Правительства Российской Федерации от 8 мая 2007 г. N 273, и объемов древесины (количества) уничтоженных, срубленных или поврежденных деревьев (кустарников).

13. При исчислении размера ущерба, причиненного не отнесенным клееным насаждениям деревьям, кустарникам и лианам, применяются действующие на момент совершения правонарушения установленные уполномоченными органами исполнительной власти цены и нормативы затрат, которые непосредственно связаны с выращиванием деревьев, кустарников и лиан, а также с уходом за ними до возраста уничтоженных или поврежденных.

14. Размер ущерба, причиненного лесам, в том числе лесным насаждениям, или не отнесенным к лесным насаждениям деревьям, кустарникам и лианам, исчисляется путем суммирования размеров ущерба в результате нарушений лесного законодательства.

(п. 14 введен Постановлением Правительства РФ от 26.11.2007 N 806)

Приложение N 4
к Постановлению Правительства
Российской Федерации
от 8 мая 2007 г. N 273

**ТАКСЫ
ДЛЯ ИСЧИСЛЕНИЯ РАЗМЕРА УЩЕРБА,
ПРИЧИНЕННОГО ЛЕСАМ ВСЛЕДСТВИЕ НАРУШЕНИЯ ЛЕСНОГО
ЗАКОНОДАТЕЛЬСТВА, ЗА ИСКЛЮЧЕНИЕМ УЩЕРБА, ПРИЧИНЕННОГО
ЛЕСНЫМ НАСАЖДЕНИЯМ ИЛИ НЕ ОТНЕСЕННЫМ К ЛЕСНЫМ
НАСАЖДЕНИЯМ ДЕРЕВЬЯМ, КУСТАРНИКАМ И ЛИАНАМ**

(введено Постановлением Правительства РФ от 26.11.2007 N 806)

Вид нарушения	Размер ущерба
1. Заготовка живицы, осуществляемая с нарушением установленных правил, а равно самовольно	• кратная стоимость живицы, - численная по ставкам платы за лицицу объема живицы
2. Заготовка и сбор недревесных лесных ресурсов (пней, бересты, коры деревьев и кустарников, хвороста, веточного корма, еловой, пихтовой и сосновой лапы, мха, лесной подстилки, камыша, тростника, луба), осуществляемые с нарушением установленных правил, а равно самовольно, а также их порча или уничтожение	2-кратная стоимость пней, бересты, коры деревьев и кустарников, хвороста, веточного корма, еловой, пихтовой и есновой лапы, мха, лесной подстилки, камыша, тростника, луба, исчисленная по ставкам: '.: платы за единицу объема недревесных лесных ресурсов
3. Заготовка пищевых лесных ресурсов (дикорастущих плодов, ягод, орехов, грибов, семян, древесных соков) и сбор лекарственных растений, осуществляемые с нарушением установленных правил, а равно самовольно	/-кратная стоимость дикорастущих плодов, я 'од, орехов, грибов, семян, древесных соков, лекарственных растений, исчисленная по ставкам платы ' объема пищевых лесных ! лекарственных растений
4. Самовольное использование лесов	• кратный размер годовой - арендной

ведения охотничьего хозяйства;
ведения сельско-хозяйства;
выращивания лесных плодовых,
ягодных, декоративных или
лекарственных растений;
осуществления научно-
исследовательской или
образовательной деятельности;
осуществления рекреационной
деятельности;
создания и эксплуатации лесных
плантаций;
выполнения работ по геологическо
изучению недр, разработки
месторождений полезных ископаемы
строительства и эксплуатации
водохранилищ, иных искусственных
водных объектов, а также
гидротехнических сооружений и
специализированных портов;
строительства, реконструкции,
эксплуатации линий электропередачи,
линий связи, дорог, трубопроводе
других линейных объектов;
переработки древесины и иных лес
ресурсов

5. Самовольное снятие, уничтожение
или порча почв, нахождение
транспортных средств и механизмов,
кроме специального назначения, в
защитных лесах вне отведенных мест,
их движение вне существующих лесных
дорог

6. Уничтожение или повреждение
муравейников

7. Загрязнение или захламление лесов
коммунально-бытовыми и промышленными
отходами, бытовым и строительным
мусором S

8. Уничтожение или повреждение
лесоустроительных или
Лесохозяйственных знаков

за единицу площади лесного участка,
находящегося в федеральной
собственности, при соответствующем
виде использования и размер затрат,
связанных с очисткой территории и
приведением ее в состояние, пригодное
для дальнейшего использования

4-кратная наибольшая ставка платы
за единицу объема древесины
преобладающей основной лесообразующей
породы в субъекте Российской Федерации
(за каждый квадратный метр снятой,
уничтоженной или испорченной почвы, а
также за каждое транспортное средство
или механизм, кроме специального
назначения, находящиеся в защитных
лесах вне отведенных мест либо
двигающиеся вне существующих дорог')

наибольшая ставка платы за единицу
объема древесины преобладающей
основной лесобразующей породы в
субъекте Российской Федерации,
умноженная на коэффициент,
установленный в зависимости от
диаметра уничтоженного или
поврежденного муравейника (за каждый
уничтоженный или поврежденный
муравейник):

при диаметре до 0,1 м коэффициент 1;

при диаметре 0,8 - 1 м коэффициент 1,5;

при диаметре 1,1 - 1,3 м коэффициент 2,5;

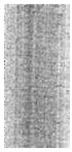
при диаметре 1,4 - 1,6 м коэффициент 4;

при диаметре 1,7 - 1,9 м коэффициент 6;

при диаметре 2 м и более коэффициент 7

c>-кратный размер затрат, связанных
с очисткой территории и приведением
ее в состояние, пригодное для
дальнейшего использования

э-кратный размер затрат, связанных
с изготовлением и установкой
уничтоженного или поврежденного



9. Повреждение лесной дороги или
дороги противопожарного назначения

лесоустроительного или
лесохозяйственного знака

2-кратный размер затрат, связанных
с устранением повреждений

• ?0;

-ш . .

• 4
• .-y.

::XO

